



# AUTOUR DES OISEAUX !





www.sytec15.fr

# DÉCOUVRONS LES OISEAUX !

CLÉ  
N°5

## LES CLÉS DE L'ATLAS

Depuis 2017, le SYTEC élabore un Atlas de la Biodiversité Territoriale afin de mieux connaître la faune et la flore de l'Est Cantal, en proposant des animations et un programme de sciences participatives pour impliquer les habitants.

Le SYTEC vous propose un outil complémentaire pour faire vivre les enquêtes :

### Les Clés de l'Atlas !

Ces clés sont une nouvelle façon d'aller à la rencontre de la biodiversité locale avec des outils récréatifs pour comprendre et découvrir en jouant, en regardant, en écoutant et en s'amusant !

Cette Clé n°5 est consacrée à l'ornithologie et aux ornithologues, c'est-à-dire à l'**étude des oiseaux et à ceux qui les observent**. Est-ce seulement une affaire de spécialistes ? D'amateurs éclairés ? Ou de néophytes curieux ? S'agit-il simplement de regarder voler les oiseaux lors de nos ballades ou dans notre jardin ? Ou de suivre méthodiquement tous leurs faits et gestes selon des protocoles scientifiques ? L'ornithologie, c'est tout cela et plus encore, avec pour point commun la passion des oiseaux !



Nous vous proposons, dans cette clé, **une première approche permettant de distinguer les grandes familles d'oiseaux**, puis de trouver les différences entre des espèces proches, mais pas si semblables, et enfin de rentrer dans la peau d'un ornithologue ! Pour aller plus loin : c'est bientôt l'hiver, et l'activité préférée des ornithologues amateurs ou avertis, en cette période est l'observation des oiseaux à la mangeoire ! Une activité ludique qui permet de participer aux enquêtes de l'Atlas.

### CETTE CLÉ SE COMPOSE DE :

- ⇒ Qui sont les oiseaux ? Apprenez à reconnaître leurs silhouettes !
- ⇒ Un jeu : cherchons les différences !
- ⇒ Des paroles d'experts, les ornithologues s'expriment !
- ⇒ Des exemples de suivis scientifiques des oiseaux en Auvergne.
- ⇒ Et pour aller plus loin...

TROUVER LES DIFFÉRENCES ENTRE LES ESPÈCES  
EN JOUANT PAGES 4 ET 5 !

**A vous de jouer !**





# UN OISEAU OU DES OISEAUX?

## LEVONS LE NEZ, OUVRONS LES YEUX !

Les oiseaux constituent «une Classe» représentant presque 11 200 espèces dans le monde, dont 580 ont déjà été observées en France métropolitaine. Mais comment les reconnaître ? Qu'est-ce qui les regroupe ?

Les oiseaux ont en commun des caractéristiques évidentes : un bec, des plumes, deux ailes (fonctionnelles ou non), deux pattes permettant la bipédie; l'oviparité et l'homéothermie (température interne constante et indépendante de la température ambiante).

Même si certains ont perdu la capacité de voler, comme les pingouins, l'anatomie et la physiologie des oiseaux sont adaptées pour le vol ! Un squelette léger, un corps aérodynamique, des sacs aériens associés à un appareil respiratoire puissant, sont autant d'atouts pour en faire les maîtres du ciel !

Ensuite, ce ne sont que des particularités, des détails comme les couleurs, la forme du bec ou de la queue, le milieu de vie, etc, qui permettent de distinguer les familles et enfin les espèces. Mais ce n'est pas toujours facile de remarquer au loin, la forme de leur bec ou la couleur de leur queue !

## ALORS COMMENT RECONNAÎTRE LES OISEAUX ?

Une façon de commencer à s'y retrouver est d'apprendre à les reconnaître en repérant les silhouettes. Il est important d'habituer son cerveau à chercher les détails. Sachez que pour un ornithologue averti, la silhouette d'un oiseau est souvent le premier critère d'identification ! L'autre critère important sont les émissions vocales (chants et cris), avant même les couleurs !

## LES SILHOUETTES DES OISEAUX

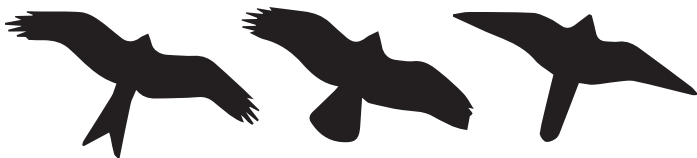
**PALMIPÈDES** : canards, oies, cygnes, sarcelles ...



**ÉCHASSIERS** : hérons, cigognes, aigrettes ...



**RAPACES DIURNES** : milans, buses, faucons ...



**COLOMBIDÉS** : pigeons, tourterelles ...



**GALLINACÉES** : perdrix, cailles, faisans ...



**LIMICOLES** : bécasseaux, vanneaux, courlis ...



**RAPACES NOCTURNES** : chouettes, hiboux ...



**PASSEREAUX** : merles, grives, moineaux...



Après sa silhouette, il faut aussi prêter attention à son attitude, son comportement, sa taille, à l'endroit, au milieu où vous l'observez...

Tous ces critères sont une aide pour identifier l'espèce observée.







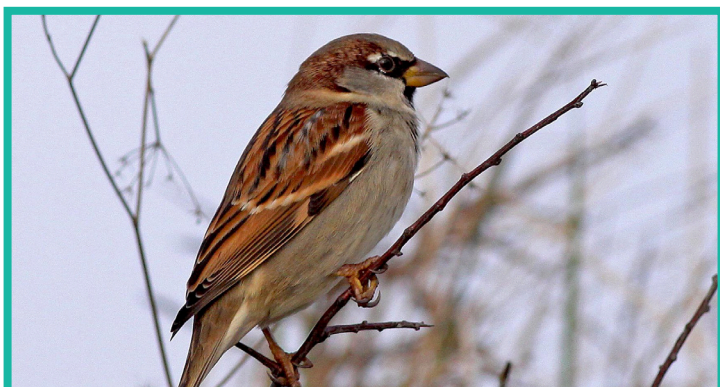
www.sytec15.fr

# CHERCHONS LES DIFFÉRENCES ! LE JEU...

CLÉ  
N°5

Beaucoup d'espèces se ressemblent. Lorsqu'on les reconnaît, il est important de se baser sur plusieurs critères d'identification. Ainsi au travers d'un jeu, saurez-vous remarquer les différences entre les espèces qui se ressemblent ?

Faites une croix sur ce qui différencie ces espèces ! Entre 3 et 4 réponses pour chaque paire vous sont proposées.



Moineau domestique (*Passer domesticus*)



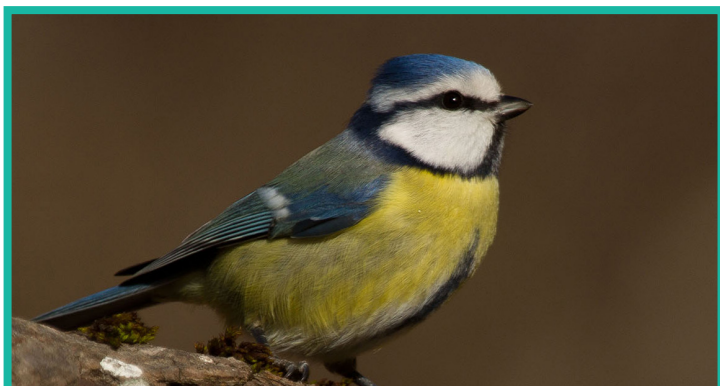
Moineau friquet (*Passer montanus*)



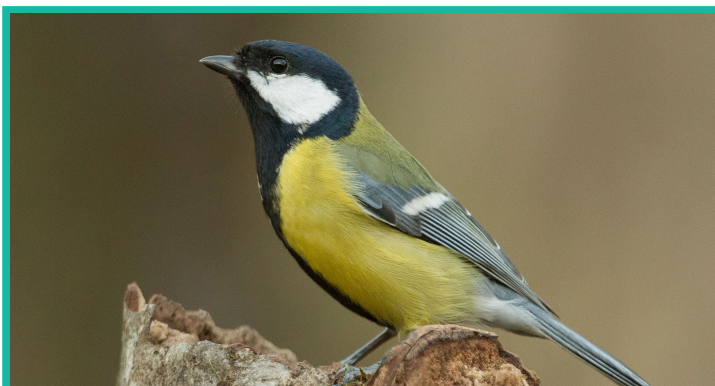
Hirondelle rustique (*Hirundo rustica*)



Hirondelle des fenêtres (*Delichon urbicum*)

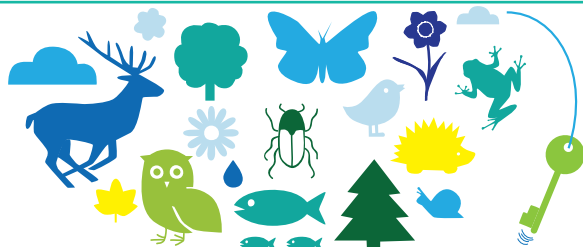


Mésange bleue (*Cyanistes caeruleus*)



Mésange charbonnière (*Parus major*)

Retrouvez les solutions  
en page 9 !







www.sytec15.fr

# CHERCHONS LES DIFFÉRENCES ! LE JEU...

CLÉ  
N°5

Saurez-vous remarquer les différences entre les espèces qui se ressemblent ?  
Faites une croix sur ce qui différencie les deux espèces entre elles !  
Entre 3 et 4 réponses pour chaque paire vous sont proposées.



Fauvette à tête noire (*Sylvia atricapilla*)



Mésange nonette (*Poecile palustris*)



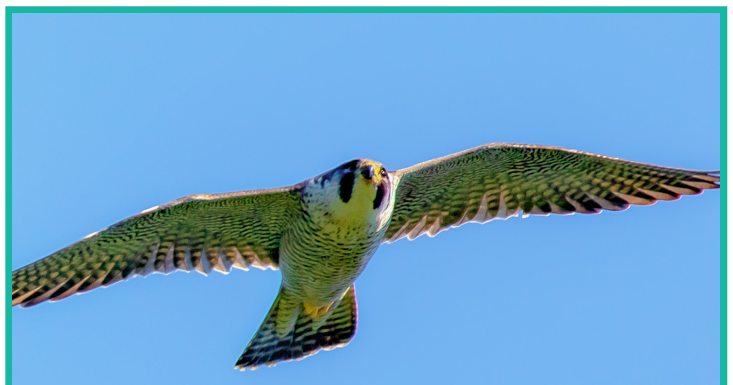
Milan royal (*Milvus milvus*)



Milan noir (*Milvus migrans*)

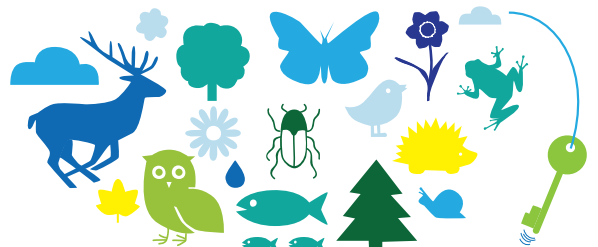


Faucon crécerelle (*Falco tinnunculus*)



Faucon pèlerin (*Falco peregrinus*)

Retrouvez les solutions  
en page 10 !





www.sytec15.fr

## QUI EST-IL?

L'ornithologie s'intéresse à l'étude des oiseaux : l'ornithologie qui, en zoologie, est une branche spécifique dédiée aux oiseaux. En grec : *ornitho* = oiseaux // *logie* = étude. C'est une science atypique pratiquée par une majorité d'amateurs. Rares sont les personnes qui en font leur métier. Les pays anglo-saxons sont connus pour abriter une communauté importante d'ornithologues. Cette communauté est aussi bien présente et dynamique en France. Ce réseau d'observateurs ne s'intéresse qu'aux oiseaux sauvages, dans leur milieu naturel. C'est une science très ancienne dont l'histoire est riche d'ornithologues célèbres et de leurs écrits.

Généralement, ils observent les oiseaux pour leur plaisir. Mais, ils accompagnent aussi les scientifiques en réalisant de nombreux suivis sur le terrain. D'années en années, ces passionnés sortent par tous les temps et partent arpenter la nature. Il existe cette même ferveur chez les botanistes, les entomologistes ou encore les mammalogistes.



## PAROLES D'ORNITHOS :

«L'histoire si passionnante des ornithologues est souvent liée à un vécu, à une expérience directe d'observation, à la rencontre avec des passionnés qui ont su transmettre. C'est en rencontrant des ornithologues passionnés comme Maurice Benmergui et Benoît Navarron que la passion de l'oiseau est née chez moi. Je ne suis pas devenue ornithologue, mais animatrice nature et je partage la passion des oiseaux en faisant vivre à mes publics des observations, des écoutes qui ne laissent pas indifférent. Nous pouvons tous, à notre mesure, reconnaître et partager nos observations sans être spécialiste. En espérant que cette clé soit un outil pour vous initier et puis vous donner envie de sortir, observer, noter, partager...» Sophie Ougier

### Et toi Maurice Benmergui, comment es-tu devenu ornithologue dans la région des Dombes?

«La passion de l'Oiseau, on tombe dedans quand on est petit comme d'autres tombent dans l'album de timbres, le sport ou la musique. Rien ne semble devoir vous y prédestiner. Sauf peut-être la solitude, les rencontres «...» Tout même, accompagné du «Peterson» (Guide des oiseaux de France et d'Europe), d'une paire de jumelles, et surtout d'une oreille, pour repérer l'oiseau au chant, puis l'identifier et mémoriser sa voix. Vient le métier, toujours avec cet horizon, ligne de lumière tracée en gras : l'Oiseau. Ce fut la Dombes, et une vie.» Auteur du livre DOMBES D'HOMMES ET D'OISEAUX

### Et toi Benoît Navarron?

« Vers l'âge de 7 ans mon père nous emmenait dans les Pyrénées au col d'Organbidexka. C'est là où tout a commencé! Aujourd'hui je suis guide à l'autre bout du monde, je fais partie d'une équipe qui protège le Manchot Pygmée en Nouvelle Zélande. Mon outil de prédilection : Jumelles (Kite Forster 10X42)»







www.sytec15.fr

# L'ORNITHOLOGIE EN TOUTES SAISONS !

CLÉ N°5

Les ornithologues sont des chanceux, à chaque saison ce n'est pas les mêmes espèces qu'ils observent, ni même les mêmes comportements. Ainsi, l'année des ornithologues est rythmée par la nature et sa saisonnalité.

L'hiver arrive, c'est parti pour la recherche des oiseaux hivernants et les gros rassemblements d'oiseaux d'eau et des zones humides, ou de passereaux. Au printemps, on ne sait plus où donner de la tête, les mâles surveillent leur territoire, les jeunes arrivent ... et c'est déjà le début de l'été avec les premiers migrateurs qui repartent comme le Milan noir, dès juillet, et qui se succéderont jusqu'à la fin de l'automne.

En fonction de la saison et de l'endroit où l'observateur se situe, le statut d'une espèce ne sera pas la même.

On parle alors :

- d'hivernants pour des oiseaux qui stationnent plusieurs semaines dans un même secteur en hiver,
- de migrateurs pour ceux qui sont simplement en transit chez nous au printemps et à l'automne,
- de nicheurs en période de reproduction et quand des comportements liés aux parades nuptiales sont observés,
- et enfin d'erratiques, pour des individus que l'on trouve dans une zone géographique située en dehors de leur aire de répartition habituelle.

## LES SAISONS DE L'ORNITHOLOGUE LES SAISONS D'UN ORNITHOLOGUE



### ZOOM SUR DES SUIVIS SCIENTIFIQUES DÉCLINÉS EN AUVERGNE-RHÔNE-ALPES !



Le programme STOC (Suivi Temporel des Oiseaux Communs en France) existe depuis plus de 30 ans, il permet d'estimer les variations d'effectifs des oiseaux nicheurs communs, aussi bien d'une année à l'autre que sur du long terme. Chaque année, des centaines de volontaires assurent ce suivi en réalisant des points d'écoute, toujours au même endroit, 2 fois au minimum durant la saison de reproduction. Sur chaque point d'écoute sont notés tous les oiseaux, vus ou entendus, ainsi que leur nombre, durant 5 minutes. Il s'agit d'un programme de sciences participatives « vigie-nature » du Muséum National d'Histoire Naturelle de Paris.

Vous trouverez toutes les infos sur le site : [www.vigienature.fr/fr/suivi-temporel-des-oiseaux-communs-stoc](http://www.vigienature.fr/fr/suivi-temporel-des-oiseaux-communs-stoc)

### DANS LA RÉGION, LE STOC C'EST PLUS DE :

- 300 observateurs,
- 500 carrés suivis au moins une fois,
- 66 500 points d'écoute,
- 32 600 heures d'observation, de saisie et de coordination,
- 749 000 données,
- 228 espèces observées.

Source : LPO - Bilan du Suivi temporel des oiseaux communs - 2002/2016





# ZOOM SUR LE SUIVI DU MILAN ROYAL !

CLÉ  
N°5

[www.sytec15.fr](http://www.sytec15.fr)

Le Milan royal, bien qu'assez commun en Auvergne, est une espèce gravement menacée au niveau mondial. C'est pourquoi de nombreux suivis scientifiques s'intéressent à cette espèce partout en Europe.

Une étude auvergnate a suivi la population d'oiseaux de la plaine de Saint-Flour de 2005 à 2018. Il s'agit d'un programme de marquage alaire, utilisé chez les rapaces planeurs avec une pose de marques sur les ailes. Le programme de marquage français utilise des combinaisons de couleurs. Il est mené exclusivement sur la population nicheuse. Une marque composée de deux couleurs est fixée sur chaque aile, cette combinaison est unique et permet d'identifier individuellement chaque individu, afin de suivre ses déplacements dans le temps.

Ces données alimentent les actions de conservation en faveur du Milan Royal, en France mais aussi dans toute l'Europe. [https://www.faune-auvergne.org/index.php?m\\_id=20062](https://www.faune-auvergne.org/index.php?m_id=20062)



## ALORS COMMENT ÇA MARCHE ?



536 milans ont été marqués dans le Cantal et presque 1 000 en Auvergne. Les marques sont posées sur chaque aile lorsque le jeune est au nid, avant le premier envol.

Il s'agit d'un code couleur qui se lit de l'aile gauche à l'aile droite. Chaque couleur à une lettre attribuée:

Blanc=w, Jaune=J, Rouge=R, Rose=P, vert=V, Bleu=B et noir=N.

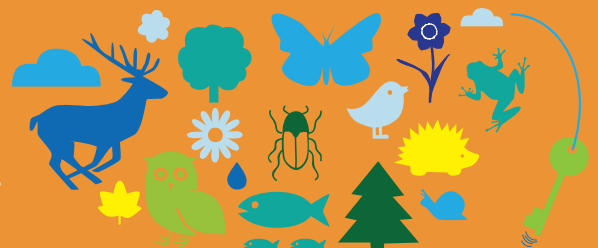
« L'individu ci-contre est donc connu comme « jaune rouge/ rose rouge » ou JP – PR. Il s'agit d'un mâle né en 2009 dans la Chaîne des Puys et toujours observé dans le secteur jusqu'en 2013 »

Si vous avez la chance d'en observer un dans vos jumelles, vous pourrez renseigner votre observation sur Faune Auvergne. Des experts vous donneront des informations très précises sur le milan observé et votre observation sera prise en compte pour le suivi de cette espèce.

[www.faune-auvergne.org/](http://www.faune-auvergne.org/)

## CE SUIVI PERMET DE RÉPONDRE AUX QUESTIONS SUIVANTES :

- Où hivernent les oiseaux d'Auvergne et les autres populations françaises ?
- Quel est leur taux de survie ?
- Quelle est l'importance de la fidélité au site de naissance ?
- Quel est l'âge de la première reproduction ?
- Quelle est l'étendue du domaine vital des couples nicheurs ?
- Existe-t-il des échanges entre les différentes populations françaises et européennes ?

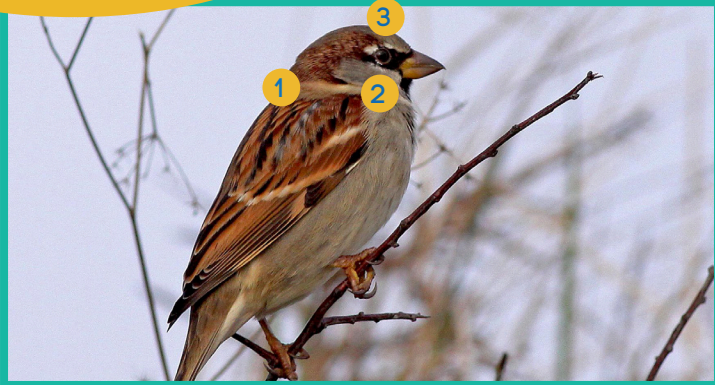






# CHERCHONS LES DIFFÉRENCES ! LES RÉPONSES

CLÉ  
N°5



**Moineau domestique (*Passer domesticus*)**

1. Collier grisâtre peu marqué
2. Joue grisâtre sans tâche noire
3. Front grisâtre



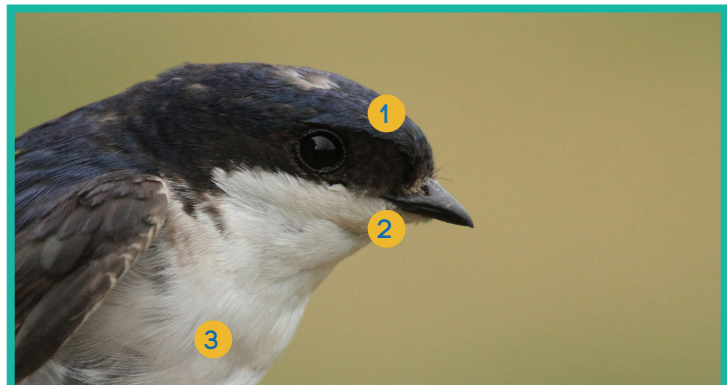
**Moineau friquet (*Passer montanus*)**

1. Collier blanc net et presque entier
2. Tâche noire sur la joue
3. Front brun/roux



**Hirondelle rustique (*Hirundo rustica*)**

1. Front rouge foncé
2. Gorges rouge foncé
3. Plastron noir à reflets bleus



**Hirondelle des fenêtres (*Delichon urbicum*)**

1. Front noir à reflets bleus
2. Gorge noire à reflets bleus
3. Plastron blanc



**Mésange bleue (*Cyanistes caeruleus*)**

1. Dessus de la queue bleue
2. Bande noire ventrale fine et interrompue
3. Collier et bavette noirs et fins
4. Calotte bleue



**Mésange charbonnière (*Parus major*)**

1. Dessus de la queue verdâtre
2. Bande noire ventrale large et marquée
3. Collier et bavette noirs larges
4. Calotte noire, marquée





# CHERCHONS LES DIFFÉRENCES ! LES RÉPONSES

CLÉ  
N°5



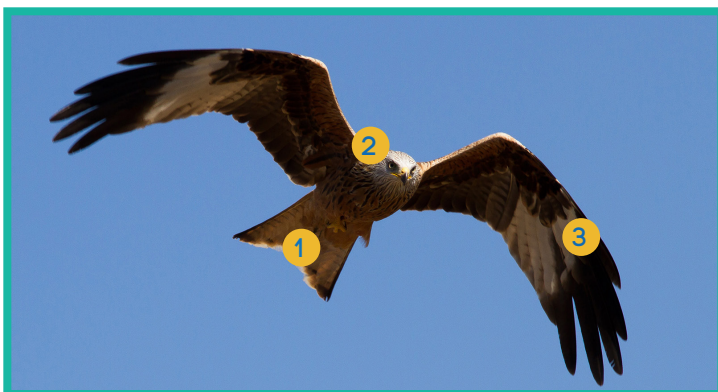
Fauvette à tête noire (*Sylvia atricapilla*)

1. Joue grise
2. Bavette grise
3. Bec fin et large



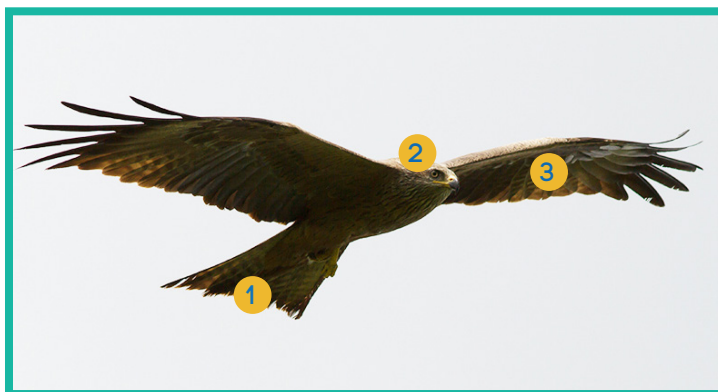
Mésange nonette (*Poecile palustris*)

1. Joue blanche
2. Bavette petite et noire
3. Bec court et fort



Milan royal (*Milvus milvus*)

1. Queue large très échancrée et rousse
2. Tête grisâtre
3. Pointe des ailes noires contrastant avec la fenêtre alaire blanche marquée



Milan noir (*Milvus migrans*)

1. Queue noirâtre peu échancrée et courte
2. Tête brunâtre
3. Dessous des ailes uniforme



Faucon crécerelle (*Falco tinnunculus*)

1. Queue large grisâtre à pointe noire
2. Dessin ventral tacheté
3. Moustache noire fine et peu visible
4. Dessous des ailes tacheté



Faucon pèlerin (*Falco peregrinus*)

1. Queue courte et barrée
2. Dessin ventral barré
3. Moustache noire épaisse bien marquée
4. Dessous des ailes barré





# ET POUR ALLER PLUS LOIN

CLÉ N°5

SYTEC - ATLAS DE LA BIODIVERSITE DE L'EST CANTAL



APPRENEZ À RECONNAÎTRE LES OISEAUX DES ENQUÊTES AVEC LES LIVRETS ESPÈCES : «ESPÈCES EMBLÉMATIQUES» ET «NOS COLOCATAIRES DU QUOTIDIEN»

[www.sytec15.fr](http://www.sytec15.fr)

RETROUVEZ CES ENQUÊTES SUR CETTE PAGE :

<https://www.sytec15.fr/strategie-territoriale/atlas-de-biodiversite-territoriale/un-programme-de-sciences-participatives/>

## C'EST L'HIVER : CRÉEZ UN OBSERVATOIRE À OISEAUX EN INSTALLANT UNE MANGEOIRE.

Conseils de la LPO sur le site : <https://www.lpo.fr/actualite/nourrir-les-oiseaux-de-son-jardin-en-hiver>

Comptage Oiseaux des jardins les 30 et 31 janvier chaque année :

<http://www.vigienature.fr/fr/observatoire-des-oiseaux-des-jardins>

Pour les aficionados : **BirdLab**, une application ludique et scientifique, proposée par le Muséum National de l'Histoire Naturel (MNHN) qui permet d'associer apprentissage et suivi scientifique :

<http://www.vigienature.fr/fr/vigie-manip/birdlab>

Pour vous aider à reconnaître les rapaces par leur silhouette :

<https://www.salamandre.org/une-activite/Toul-ornitho-pret-a-reconnaitre-les-silhouettes-de-rapaces/>

### BIBLIOGRAPHIE

Bibliographie :

- Oiseaux de France et d'Europe - R.PETERSON – ed DELACHAUX et NIESTLE
- Oiseaux d'Europe Les reconnaître par leurs silhouettes et leurs voix – Lars GEJL – ed DELACHAUX et NIESTLE

Sitographie :

[https://www.oiseauxdesjardins.fr/index.php?m\\_id=20121](https://www.oiseauxdesjardins.fr/index.php?m_id=20121)

<https://www.oiseaux.net/identifier/>

<https://www.alosnys.com/cui-cuizz-jeu-p%C3%A9dagogique-pour-apprendre-les-oiseaux/>

<http://rapaces.lpo.fr/milan-royal/auvergne>

### MERCI AUX PHOTOGRAPHES

Y. BUISSET - F. JOURNEAUX - D.LEBOUCHE - T.LYON - S.OUGIER - R.RIOL



Syndicat des Territoires de l'Est Cantal  
Village d'Entreprises  
ZA Rozier Coren - 1 rue des Crozes  
15100 Saint-Flour  
04 71 60 72 64

Conception / Réalisation : Moments Nature - Janvier 2021

