



Rencontrons nos papillons !



Les fiches espèces





Rencontrons nos papillons !



Sommaire



Le Machaon	p1	L' Argus vert	p12
Le Flambé	p1	Le Brun des pélargoniums	p12
Le Demi-deuil	p2	Les Lycènes orangés	p13
Le Paon du jour	p2	Les Hespérides tachetées	p13
Le Vulcain	p3	Les Hespérides orangées	p13
La Belle-dame	p3	L' Apollon	p14
La Petite tortue	p4	Le Soufré et le Fluoré	p14
Le Robert-le-diable	p4	La Grande tortue	p15
Le Tabac d'Espagne	p5	Le Morio	p15
Le Silène	p5	Le Petit Mars changeant	p16
Le Sylvain azuré	p6	La Carte géographique	p16
Le Souci	p6	Le Tristan	p17
L' Aurore	p7	Les Moirés	p17
Les Piérides blanches	p7	Le Céphale	p18
Le Gazé	p8	L' Ecaille chinée	p18
Le Citron	p8	La Goutte de sang	p19
L' Amaryllis	p9	Le Grand Paon de nuit	p19
Le Myrtil	p9	Le Petit Paon de nuit	p20
Le Procris	p10	Le Sphinx du liseron	p20
La Mégère et le Satyre	p10	Le Sphinx à tête de mort	p21
Le Tircis	p11	Le Moro-sphinx	p21
Les Lycènes bleus	p11		





Rencontrons nos papillons !



Glossaire



Chrysalide : stade transitoire par lequel passe une chenille avant de devenir un papillon.

Diapause : réduction de l'activité souvent liée à une variation de facteurs ambiants (température, sécheresse, durée du jour...). L'hibernation et l'estivation sont des diapauses.

Hétérocère : papillon, généralement nocturne, dont les antennes ne se terminent pas par une forme arrondie ou « massue ». Communément appelé « papillon de nuit ». (*Note : certains Hétérocères volent de jour.*)

Imago : insecte à l'état « parfait », aussi appelé « adulte » ou simplement papillon.

Ocelle : dessin alaire de forme circulaire.

Pupillé : qualifie un ocelle dont le centre est d'une autre couleur.

Rhopalocère : papillon, généralement diurne, dont les antennes se terminent par une forme arrondie ou « massue ». Communément appelé « papillon de jour ».

Bibliographie & webographie

- Lafranchis, T., 2014. Guide de détermination des papillons diurnes (Rhopalocères, Zygènes et Hétérocères diurnes). 351 p.
- Lafranchis, T., 2000. Les papillons de jour de France, Belgique et Luxembourg et leurs chenilles. Collection Parthénope, éditions Biotope, Mèze (France). 448 p.
- www.gepaauvergne.wordpress.com
- www.insectes-net.fr
- www.papillons.info

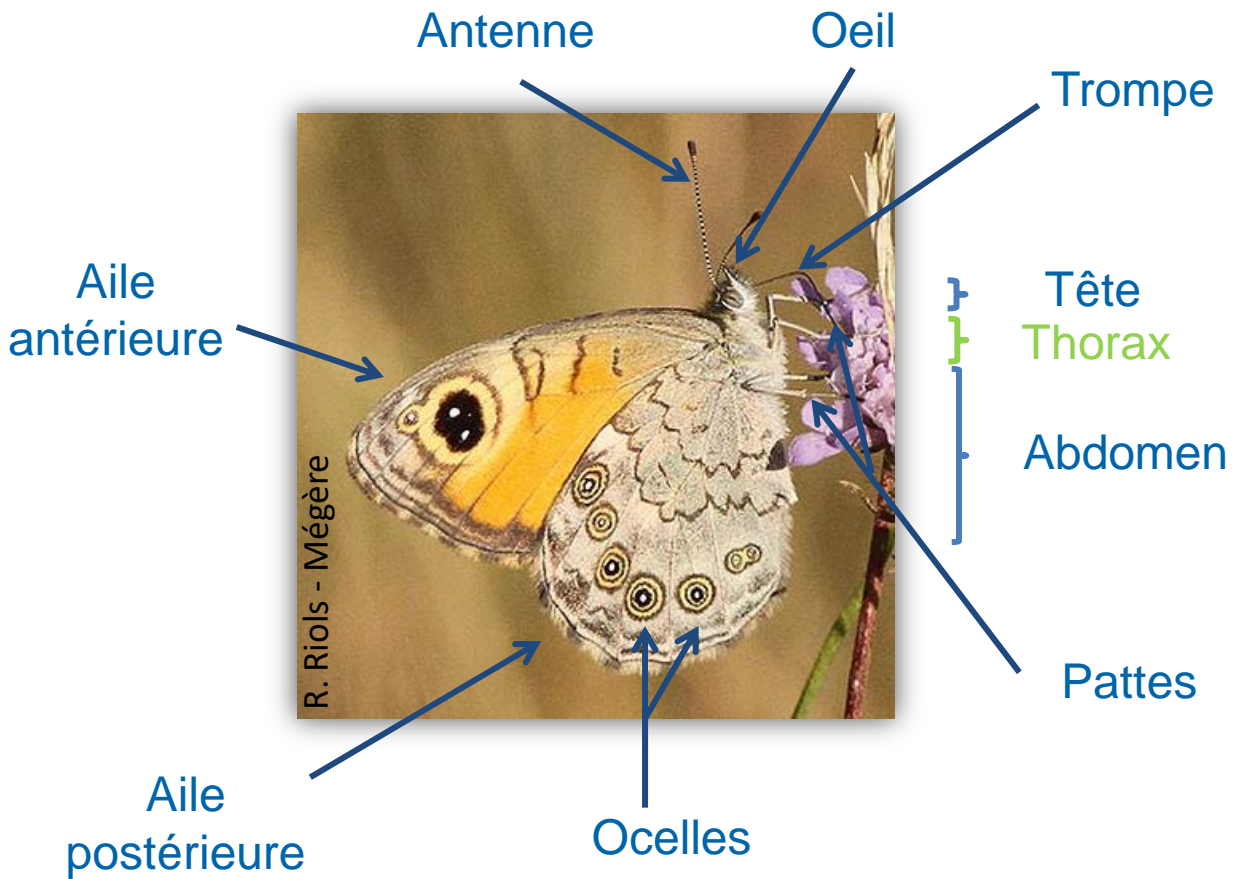




Rencontrons nos papillons !



Anatomie d'un papillon



Le Machaon



R. Riols

Nom latin : *Papilio machaon*

Répartition: Commun sur tout le territoire français et dans toute l'Europe tempérée, à l'exception de l'Irlande.

Période d'observation : Mars à octobre.

Habitats : Milieux ouverts, prairies dégagées, friches à altitude modérée. Aime les espaces sauvages mais peut être rencontré dans les jardins.

Description : Taille 80-90 mm. Ailes jaunes avec des dessins noirs réguliers. Ailes postérieures prolongées par une queue et bordées de plusieurs taches bleues et d'une tache rouge. Chenille sur de nombreuses ombellifères comme la carotte ou le fenouil.

Activité : En période de vol, on peut avoir de 2 à 3 générations quand les conditions climatiques sont favorables. Une 1ère génération provient des chrysalides hivernales et celle-ci va se reproduire avec l'éclosion de sa progéniture autour de Juillet-Aout. Les buissons sont souvent le lieu d'accouplement et les œufs sont ensuite pondus de manière isolée sur les plantes nourricières (carottes sauvages ou cultivées, persil, fenouil).

Le Flambé



O. Garnier

Nom latin : *Iphiclides podalirius*

Répartition: Commun dans le midi, on le trouve moins fréquemment dans le reste de la France.

Période d'observation : Avril à début septembre.

Habitats : Aime les endroits chauds et buissonneux, bois clairs, vergers et jardins jusqu'à 1900 m.

Description : Taille 70-90 mm. Ailes jaunes pâles, avec zébrures noires. Ailes postérieure portant une longue queue noire terminée de blanc et des marques bleutées en forme de demi-lune. Chenille sur arbres et arbustes de la famille des Rosacées dont le Prunellier.

Activité : Deux générations par an et une seule en montagne. Vol plané très élégant.

Le Demi-deuil



S. Heinerich

Nom latin : *Melanargia galathea*

Répartition: Très répandu et commun en France.

Période d'observation : Juin – août.

Habitats : Espèce peu exigeante. Prairies et pelouses jusqu'à 1600 m, rarement plus haut.

Description : Taille 50-60 mm (femelle un peu plus grande). Les ailes ont le même aspect sur les deux faces : un fond blanc marqué de taches noires en aspect de damier. Chenille sur graminées.

Activité : Contrairement à de nombreux autres papillons de jour, le mâle ne guette pas le passage des femelles depuis un perchoir, mais recherche en vol celles qui viennent d'émerger parmi les graminées. Peut faire de grands dortoirs en soirée dans les graminées.

Le Paon du jour



R. Riols

Nom latin : *Inachis io*

Répartition: Répandu en France.

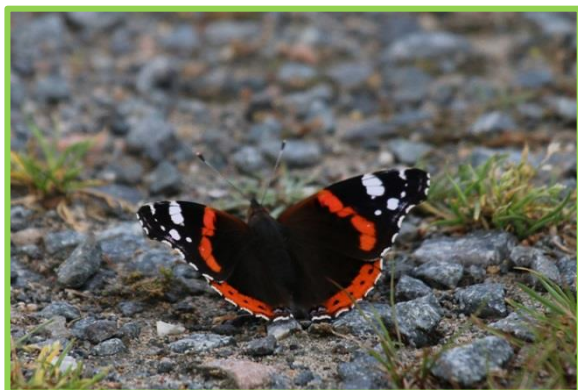
Période d'observation : Février à octobre.

Habitats : Très répandu mais particulièrement abondant dans les habitats humides à proximité des bois. Rare dans les endroits secs. Lisères et prairies jusqu'à 2500 m.

Description : Taille 55-65 mm. Dessus des ailes rouge, avec au bout de chaque aile un grand ocelle bleu, rouge et jaune qui rappellent les yeux des plumes de paon. Dessous des ailes sombre et marbré de brun. Chenille sur orties.

Activité : D'une à trois générations par an. Principalement observable de juin à août.

Le Vulcain



N. Deschaume

Nom latin : *Vanessa atalanta*

Répartition: Répandu sur toute la France et toute l'Auvergne de la plaine à plus de 1700 m sur le massif des monts Dore.

Période d'observation : Mars à novembre.

Habitats : Tous types de milieux y compris les zones urbaines où il peut se reproduire. Fréquent dans les jardins des agglomérations.

Description : Taille 60-65 mm. Dessus noir avec une large bande rouge orangé sur chaque aile, et des taches blanches au bout des ailes antérieures. Dessous marron marbré. Chenille sur orties.

Activité : Adultes assez fréquents en été sur les fleurs de Buddléas de David et en automne sur les troncs des arbres et fruits mûrs tombés à terre. Migrateur, il arrive du sud au printemps pour se reproduire et donne une nouvelle génération pour juillet.

La Belle-dame



G. Le Roux

Nom latin : *Vanessa Cardui*

Répartition: Présente partout en France comme en Auvergne. En migration elle est commune partout de la plaine au plus haut sommet du massif des monts Dore. Observée régulièrement en ville, ne se reproduit pas au-dessus de 1400 m.

Période d'observation : Mars à octobre.

Habitats : Toutes sortes de milieux ouverts comme les pelouses pâturées , les friches rudérales thermophiles, les terrasses alluviales, les bords de chemins...

Description : Taille 60-65 mm. Dessus des ailes orange avec des taches noires. Bordure des ailes antérieures noire avec des taches blanches. Dessous des ailes postérieures brun clair, avec des marbrures beiges et blanches et une base rose à taches noires sur l'aile antérieure. Chenille sur de nombreuses plantes basses comme les chardons et les orties.

Activité : Elle migre parfois en très grand nombre et arrive du bassin-méditerranéen en mai-juin pour se reproduire où elle donne une génération estivale. Celle-ci vole jusque la fin de l'automne mais ne passe pas l'hiver dans la région. En fin de saison, les individus septentrionaux repartent en direction du Sud en passant par l'Auvergne..

La Petite Tortue



J.J Lallemand

Nom latin : *Aglais urticae*

Répartition: Commune en Auvergne comme en France, de la plaine à plus de 1800 m sur le massif des monts Dore, et s'observe même dans les jardins des agglomérations.

Période d'observation : Mars à novembre.

Habitats : Observable sur tous types de milieux comme les friches, les ourlets pré-forestiers ou encore les prairies. Rare dans les endroits secs.

Description : Taille 42-45 mm. Dessus des ailes orange avec des taches noires et jaunes caractéristiques sur l'aile antérieures. Bordure noire ornée de taches bleues. Dessous des ailes brun foncé. Chenille sur orties.

Activité : Reproduction surtout dans les milieux rudéraux et anthropisés. Deux générations successives. Le papillon hiverne souvent dans les granges, les maisons ou les tas de bois et réapparaît dès les premiers beaux jours.

Le Robert-le-diable



S. Heinerich

Nom latin : *Polygonia c-album*

Répartition: Répandu et commun en France. Largement distribué dans tout le territoire du Val d'Allier au Forez en passant par les Combrailles. Il devient toutefois nettement moins fréquent au-dessus de 1200 m.

Période d'observation : Février à octobre.

Habitats : Il fréquente les vergers et jardins, les lisères et clairières de forêts de feuillus, les haies bocagères, les bords de rivières arborés.

Description : Taille 45-50 mm. Ailes orange parsemées de taches noires, au pourtour irrégulièrement découpé. Dessous des ailes de couleur chamois (1ère génération) ou bien franchement marron (2e génération). Présence d'un petit « C » blanc au revers de l'aile postérieure. Chenille sur orties, houblons, saules, ormes...

Activité : Il vole en deux générations, présentant un dimorphisme saisonnier (variation de couleur). La première émerge en juin-juillet et la seconde en août-septembre. Les imagos de cette seconde génération hivernent souvent dans les bâtiments pour réapparaître dans le mois de février.

Le Tabac d'Espagne



R. Riols

Nom latin : *Argynnis paphia*

Répartition: Commun en France et répandu dans les 4 départements auvergnats.

Période d'observation : Juin-août.

Habitats : Prairies bocagères, friches, ourlets préforestiers, long des haies ainsi que clairières et allées forestières.

Description : Taille 60-65 mm. Dessus des ailes orange vif, marqué de points noirs, et de lignes noires chez le mâle uniquement. Dessous de l'aile antérieure orangé et celui de l'aile postérieure verdâtre avec des zébrures argentées. Chenille sur violettes.

Activité : Univoltin, sa période de vol est étalée de juin à fin août avec un pic en juillet-août. Les imagos aiment butiner les fleurs de ronces, centaurées, cirses, Eupatoires chanvrines...

Le Silène



R. Riols

Nom latin : *Brintesia circe*

Répartition: Commun dans le Sud de la France mais bien présent dans les 4 départements auvergnats.

Période d'observation : Juin à septembre.

Habitats : Bois clairs, broussailles et lisières jusqu'à 1800 m surtout dans les stations sèches et ensoleillées.

Description : Taille 60-70 mm. Grand papillon au dessus noirâtre, avec une bande blanche sur les ailes postérieures, discontinue sur les ailes antérieures, avec un petit ocelle noir sur la première tache blanche des ailes antérieures. Dessous des ailes marron marbré de gris-brun, avec bande blanche sur les ailes postérieures et ocelle noir cerné de blanc sur les ailes antérieures. Chenille sur graminées.

Activité : Espèce estivale, il vole en une génération de juin à septembre. Durant les étés chauds les papillons effectuent une diapause et volent à nouveau à partir de la fin août.

Le Sylvain azuré



R. Riols

Nom latin : *Limenitis reducta*

Répartition: En France, il est très localisé dans le tiers septentrional et présent dans toute la région Auvergne.

Période d'observation : Mai à octobre.

Habitats : Lisières et haies ensoleillées, pentes envahies par les buissons et bois clairs jusqu'à 1500 m (localement 1800 m).

Description : Taille 45-50 mm. Dessus des ailes noirâtre, avec une épaisse bande de taches blanches avec parfois des reflets bleus. Dessous des ailes blanc et brun orangé, orné de taches blanches sur les ailes antérieures. Chenille sur Chèvrefeuilles.

Activité : Sa période de vol est assez longue, de juin à août en une seule génération mais une seconde génération partielle a été constatée ces dernières années.

Le Souci



R. Riols

Nom latin : *Colias croceus*

Répartition: Présent et commun dans toute la France ainsi qu'en Auvergne.

Période d'observation : Mars à novembre.

Habitats : Milieux ouverts en tout genre (des prairies thermophiles aux champs de luzernes ou de trèfles), jusqu'à 2800 m d'altitude en migration.

Description : Taille 50-55 mm. Dessus du mâle jaune orangé et de la femelle soit orangé, blanchâtre ou grisâtre, toujours largement bordé de noir. Présence d'un gros point noir sur l'aile antérieure. Dessous jaunâtre avec un point noir sur les ailes antérieures et un large point blanc bordé de roux chez le mâle sur les ailes postérieures. Chenille sur luzernes, trèfles...

Activité : Plusieurs générations successives de mars à novembre. Nettement plus abondant à la fin de l'été.

L'Aurore



S. Heinerich

Nom latin : *Anthocharis cardamines*

Répartition: En France comme en Auvergne elle est présente partout.

Période d'observation : Mars à juillet.

Habitats : Lisières, clairières et prairies jusqu'à 2200 m d'altitude. L'aurore évite habituellement les milieux secs mais se reproduit parfois en pelouse sèche.

Description : Taille 40-50 mm. Mâle blanc crème avec deux grosses taches orange vif au bout des ailes antérieures. Femelle ressemblant aux Piérides mais avec le dessous des ailes blanc marbré de vert. Chenille sur crucifères sauvages (choux, carottes).

Activité : Printanière, l'espèce vole principalement en avril-mai en une seule génération.

Les Piérides blanches



R. Riols – Piéride du chou

Nom latin : *Pieris sp.*

Répartition: En auvergne on trouve principalement la Piéride du chou, la Piéride de la rave, la Piéride du navet et la Piéride de la moutarde.

Période d'observation : Mars à novembre.

Habitats : Milieux ouverts variés avec une préférence pour les potagers, jardins, cultures et prairies jusqu'à 2100 m environ. La Piéride du navet fréquente aussi les lisières et forêt humides.

Description : Taille 50-60 mm. Ailes blanches avec un ou deux points noirs et une bordure sombre plus ou moins marquée au bout de l'aile antérieures. Dessous blanc jaunâtre avec des nervures plus ou moins marquées. Chenille sur crucifères sauvages et cultivées (choux, navet, colza...).

Activité : Elles volent en trois générations successives d'avril-mars à octobre-novembre selon l'espèce.

Le Gazé



G. Le Roux

Nom latin : *Aporia crataegi*

Répartition : Il est présent partout en France et en Auvergne.

Période d'observation : Mai à août.

Habitats : Haies, pelouses et prairies arborées ou colonisées par des Rosacées arbustives, prairies bocagères, lisières, jusqu'à 2200 m.

Description : Taille 60 mm. Les deux faces des ailes sont identiques : blanc presque translucide, avec des nervures noires très visibles. Chenille sur arbres et arbustes de la famille des Rosacées (aubépines, prunelliers...).

Activité : Une seule génération dont la période de vol principale se situe en fonction de l'altitude en juin ou juillet.

Le Citron



S. Heinrich

Nom latin : *Gonepteryx rhamni*

Répartition : Présent sur l'ensemble du territoire français, connu dans toute l'Auvergne.

Période d'observation : Février à octobre.

Habitats : Lisières, clairières et allées forestières, bois clairs, prairies bocagères, broussailles, des plaines jusqu'à 2000 m.

Description : Taille 50-60 mm. Uniformément jaune vif chez le mâle et blanc verdâtre chez la femelle, les ailes se terminant en pointe. Dans le sud, le mâle du Citron de Provence porte une large tache orange sur les ailes antérieures. Chenille sur nerpruns et bourdaines.

Activité : Dès les premiers jours de beau temps au printemps, ils se reproduisent et donnent une génération qui vole à l'automne puis hivernent.

L'Amaryllis



R. Riols

Nom latin : *Pyronia tithonus*

Répartition : Présent partout en France et en Auvergne.

Période d'observation : Mai à août.

Habitats : Lisières, haies, maquis et prairies bocagères jusqu'à 1300 m, rarement plus haut.

Description : Taille 35-45 mm (femelle plus grande). Dessus des ailes orangées avec une large bordure brune régulière sur le bord, se poursuivant parfois le long du corps, et un ocelle noir avec deux points blancs sur l'aile antérieure. Chenille sur graminées.

Activité : Espèce estivale et d'une seule génération, on l'observe voler de juillet à mi-septembre.

Le Myrtil



R. Riols

Nom latin : *Maniola jurtina*

Répartition : Présent partout en France et en Auvergne.

Période d'observation : Mai à octobre.

Habitats : Prairies, pelouses, talus herbeux et bois clairs jusqu'à 2000, mais rare en montagne.

Description : Taille 50-55 mm (femelle un peu plus grande). Mâle brun foncé avec un petit ocelle sur l'aile antérieure. Femelle brun clair avec une zone orangée marquée d'un ocelle noir bien visible. Dessous des ailes brun clair avec une zone orangée à ocelle noir à l'antérieure. Chenille sur graminées.

Activité : Une seule génération. Les femelles recherchent les prés récemment fauchés pour pondre.

Le Procris (ou Fadet commun)



R. Riols

Nom latin : *Coenonympha pamphilus*

Répartition : Présent partout en France et en Auvergne.

Période d'observation : Avril à septembre.

Habitats : Prairies, pelouses, friches et bois clairs jusqu'à 2100 m.

Description : Taille 28-30 mm. Ailes orange marquées d'un petit ocelle noir sur l'aile antérieure. Dessous orange sur les ailes antérieures, avec un ocelle noir, et gris sur les ailes postérieures. Chenille sur graminées.

Activité : Suivant l'altitude il vole en une ou deux génération d'avril à septembre. Une troisième génération, peu fréquente, s'observe parfois à basse altitude en octobre.

La Mégère (femelle) et le Satyre (mâle)



R. Riols

Nom latin : *Lasiommata megera*

Répartition : Présent partout en France et en Auvergne.

Période d'observation : Mars à octobre.

Habitats : Milieux ouverts et lisières ensoleillées, avec une préférence pour les endroits rocailloux et secs. Vole surtout à basse altitude mais atteint localement 1700 m.

Description : Taille 45-50 mm. Le dessus des ailes est fauve avec des stries brunes, avec sur les ailes antérieures un gros ocelle noir marqué d'une seule tache blanche, et sur les ailes postérieures un arc de petits ocelles noirs marqués de blanc. Le mâle, appelé satyre, se distingue de la femelle par une bande brune très marquée en travers de l'aile antérieure. Chenille sur graminées.

Activité : Suivant l'altitude, vole en 2 ou 3 générations successives du début du printemps à la fin de l'automne. Il est l'un des premiers et derniers papillons à voler au cours de la saison.

Le Tircis



R. Riols

Nom latin : *Pararge aegeria*

Répartition : Présent partout en France et en Auvergne.

Période d'observation : Mars à novembre.

Habitats : Bois, lisières et parcs urbains arborés, jusqu'à 1500 m.

Description : Taille 35-45 mm (femelle un peu plus grande). Dessus orangé à brun, marqué de multiples taches fauves formant comme un vitrail, plus lumineux chez la femelle. Présence d'un ocellus noir marqué de blanc à l'extrémité de l'aile antérieure et de trois ocellus noirs placés en arc sur l'aile postérieure. Chenille sur graminées.

Activité : Selon les années, il vole en 2 ou 3 générations de mars à novembre. Le papillon se tient au sol, sur les plantes basses ou sur les feuilles d'arbres dans les tâches de soleil des clairières, le long des chemins forestiers et des lisières.

Les Lycènes bleus



R. Riols

Nom latin : sous-famille des Polyommata

Répartition : Présent partout en France et en Auvergne.

Période d'observation : Variable selon les espèces.

Habitats : Milieux ouverts de toutes sortes, landes et bois clairs jusqu'à parfois plus de 2000 m selon les espèces.

Description : Petits papillons à nuances bleutées aussi appelés « azurés » ou « argus ». Beaucoup de mâles sont bleus ou violets dessus alors que les femelles sont souvent brunes. Présentent des taches rouges ou oranges et des ocellus noirs sur le dessous souvent cerclés de blancs.

L'Argus vert



R. Riols

Nom latin : *Callophrys rubi*

Répartition: Présent partout en France et en Auvergne.

Période d'observation : Mars à début juillet.

Habitats : Lisières et clairières, landes, prairies bocagères, broussailles jusqu'à 2300 m.

Description : Taille 25-30 mm. Dessus des ailes brun mais dessous d'un vert métallique caractéristique, avec une petite ligne blanche en pointillés, surtout visible sur l'aile postérieure. Chenille sur ronces, ajoncs, bruyères, houx, chênes, etc.

Activité : Une seule génération par an.

Le Brun des pélargoniums



G. Saulas

Nom latin : *Cacyreus marshalli*

Répartition: Importé d'Afrique du Sud avec les Pélargoniums (géraniums ornementaux). Très présent dans le sud de la France, s'étend progressivement sur tout le pays.

Période d'observation : Mars à octobre.

Habitats : Jardins, parcs, milieux ouverts variés.

Description : Taille 18-27 mm. Dessus des ailes brun sombre avec une fine bordure noire piquetée de blanc, terminées par une fine queue sur l'aile postérieure avec un petit ocelle noir à la base. Dessous gris-brun marbré de bandes sombres. Chenille sur pélargoniums.

Activité : Plusieurs générations par an.

Les Cuivrés (Lycènes oranges)



P. Peyrache

Nom latin : sous-famille des Lycaeninae

Répartition: Présents partout en France et en Auvergne.

Période d'observation : Variable selon les espèces.

Habitats : Variables selon les espèces.

Description : Habituellement orange ou orange et noir sur le dessus, ces petits papillons ont le dessous orné de nombreuses petites taches noires.

Les Hespérides tachetées



R. Riols

Nom latin : *Pyrgus* spp.

Répartition: Présentes partout en France et en Auvergne.

Période d'observation : Variables selon les espèces.

Habitats : Milieux ouverts, prairies, pelouses...

Description : Petits papillons d'environ 25 mm, à la face sombre (brun à ocre) très souvent ornementée de petites taches blanches. La face du dessous est souvent plus claire avec des taches blanches plus grandes.

Les Hespérides orangées



P. Peyrache

Nom latin : *Thymelicus* spp.

Répartition: Présentes dans l'Europe, bien représentées en France et en Auvergne.

Période d'observation : Variables selon les espèces.

Habitats : Milieux ouverts, prairies, pelouses...

Description : Petits papillons d'environ 25-30 mm, orangées sur les deux faces, parfois teintées de noires.

L'Apollon



G. Le Roux

Nom latin : *Parnassius apollo*

Répartition: Localement commun dans les Alpes et les Pyrénées, il est rare dans le Jura et le Massif central. En Auvergne on le trouve sur certains sites des monts du Cantal et du Sancy et il reste rare dans la Chaîne des Puys.

Période d'observation : Mai-août, parfois encore en septembre.

Habitats : Espèce montagnarde rencontrée dans les prairies, pelouses, éboulis, lisières, clairières et pentes rocheuses entre 400 et 2 700m.

Description : Grand papillon d'une envergure pouvant aller jusqu'à 40 mm, caractérisé par des dessins et ocelles noirs et rouges sur un fond blanc / crème. L'extrémité de l'aile antérieure paraît translucide.

Activité : Une seule génération.

Le Soufré et le Fluoré



A. Faurie

Nom latin : *Colias* sp.

Répartition: Assez abondants en France.

Période d'observation : Mars à octobre.

Habitats : Habitats variés ; milieux ouverts et rocailloux, prairies sèches, pelouses calcicoles...

Description : Le Soufré et le Fluoré sont deux espèces très difficiles à différencier. Papillons d'environ 25mm d'envergure au dessus jaune chez le mâle (blanc chez la femelle) bordé d'une bande noire. Petit ocelle noir sur les ailes antérieures sur les deux faces et ocelle orange vif sur les ailes postérieures (face du dessus).

Activité : De 2 à 4 générations par an.

La Grande Tortue



P. Peyrache

Nom latin : *Nymphalis polychloros*

Répartition: Présente partout en France et en Auvergne.

Période d'observation : Février à octobre.

Habitats : Bois clairs et lisières jusqu'à 1500 m, voire 2000 m.

Description : Taille : 50-55 mm. Ressemble à la Petite tortue, mais le fond est d'un fauve plus terne, elle ne possède pas de petites taches blanches aux ailes antérieures, la tache noire aux ailes postérieures est plus petite et son envergure est nettement plus grande. Chenille sur de nombreux arbres et arbustes.

Activité : Sa période de vol est longue. Elle émerge selon l'altitude en juin ou juillet et reste active jusqu'en automne, puis hiverne pour voler au début du printemps. C'est à ce moment-là qu'elle est la plus communément observée et qu'elle se reproduit.

Le Morio



P. Peyrache

Nom latin : *Nymphalis antiopa*

Répartition: Localisé en France. Bien répandu en Auvergne.

Période d'observation : Mars à octobre.

Habitats : Bois et lisières jusqu'à 2000 m d'altitude. Papillon migrateur qui peut s'éloigner de ses lieux de reproduction.

Description : Taille : 55-75 mm. Grand papillon brun violacé velouté, avec une large bordure marginale jaune et une rangée de taches bleues. Revers comparable, mais plus terne, sans taches bleues. Chenilles sur saules, bouleaux, ormes et peupliers.

Activité : Sa période de vol est longue. Il émerge en juillet, reste caché durant l'été pour réapparaître en automne puis hiverne pour voler au début du printemps. C'est à ce moment-là qu'il est le plus communément observée et qu'il se reproduit.

Le Petit Mars changeant



R. Riols

Nom latin : *Apatura ilia*

Répartition : Bien répandu en France et en Auvergne.

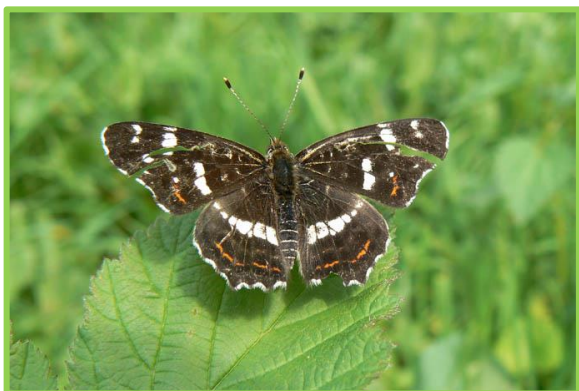
Période d'observation : Fin mai à mi-octobre.

Habitats : Bois riverains des cours d'eau et des lacs, bois clairs et lisières jusqu'à 1500 m.

Description : Taille : 50-60 mm. Diffère du Grand Mars changeant par la présence aux ailes antérieures, d'un ocelle cerné de fauve bien visible et par son revers aux dessins nettement plus fondus. La forme typique est noire à reflet bleu. Chenille sur peupliers et saules.

Activité : D'une à deux générations en fonction de la localisation. Vol rapide et puissant.

La Carte géographique



G. Le Roux

Nom latin : *Araschnia levana*

Répartition : Elle est présente dans toute la France à l'exception de l'extrême sud-est. En Auvergne, elle est répandue dans tous les départements.

Période d'observation : Mars à octobre.

Habitats : Lisières, mégaphorbiaies et bois clairs, le plus souvent dans les stations humides, jusqu'à 1200 m d'altitude.

Description : Taille : 28-40 mm. Deux générations présentant un dimorphisme saisonnier net.

1ère génération : ailes fauves orangées, ornées, de rangées de taches noires, ainsi que d'un chapelet de taches blanches aux ailes antérieures, et une série de lunules marginales bleues aux postérieures. **2nde génération** : ailes noires, ornées d'une bande médiane blanche et d'une ligne fauve rougeâtre. Revers rouge violâtre et finement réticulé de blanc. Chenille sur orties.

Activité : **1ère génération** : vole d'avril à mi-juin et **2nde génération** : de mi-juin à août. Cette dernière est plus abondante que la première. Une troisième génération a été seulement observée dans le sud-ouest de la France. Au printemps les mâles s'éloignent parfois des sites de reproduction pour monter sur les coteaux plus secs et chauds.

Le Tristan



R. Riols

Nom latin : *Aphantopus hyperantus*

Répartition : En France, il est présent et fréquent partout en dehors de certaines zones méditerranéennes. Il est largement répandu dans les 4 départements auvergnats.

Période d'observation : Juin à août.

Habitats : Lisières, haies, landes humides, prairies bocagères et bois clairs jusqu'à 1800 m. Le Tristan évite les biotopes secs et fréquente particulièrement les ronciers.

Description : Taille : 35-42 mm. Brun noirâtre, avec quelques ocelles noirs cerclés de jaune pâle, faiblement indiqués chez le mâle, plus apparents chez la femelle. Revers brun roussâtre, orné de 7 à 9 ocelles noirs pupillés de blanc et cerclés de jaunes (de 2 à 4 aux ailes antérieures, 5 aux postérieures). Chenille sur graminées.

Activité : Une seule génération.

Les Moirés



R. Riols

Nom latin : *Erebia* sp.

Répartition : Presque toutes les espèces de Moirés sont des espèces montagnardes. 11 espèces sont présentes en Auvergne.

Période d'observation : Variable selon les espèces.

Habitats : Clairières, landes, lisières de bois, prairies humides...

Description : Papillons sombres souvent difficiles à différencier entre eux. Beaucoup présentent sur la face antérieure des taches rouges à orange avec des ocelles noirs à l'intérieur. Peuvent être confondus avec le Tristan ou certain Fadets mais les moirés sont beaucoup plus grands que ces derniers.

Activité : En moyenne une génération par an.

Le Céphale



R. Riols

Nom latin : *Coenonympha arcania*

Répartition : Présent partout en France et en Auvergne.

Période d'observation : Mai à juillet.

Habitats : Lisières, haies, prairies bocagères et bois clairs jusqu'à 1600 m. Préfère les pelouses sèches buissonneuses sur calcaire dans le nord de son aire de répartition et les stations fraîches en région méditerranéenne. Semble lié à la présence d'une strate arbustive.

Description : Taille : 28-35 mm. Dessus brun avec une large éclaircie basale. Ailes antérieures fauve, avec une bordure marginale brune. Ailes postérieures brun sombre au revers contrasté, traversé par une bande blanche, avec 5 ou 6 ocelles noirs pupillés de blanc, cerclés de fauve et de noir. Chenille sur graminées.

Activité : Une seule génération.

L'Ecaille chinée



J.J. Lallemand

Nom latin : *Callimorpha quadripunctaria*

Répartition : Présente partout en France et en Auvergne.

Période d'observation : Vol en juillet-aôut.

Habitats : Fréquente une grande variété de milieux. Affectionne particulièrement les lisières forestières et mosaïques d'habitats.

Description : Taille : 45-55 mm. Hétérocère à vol diurne facilement reconnaissable grâce à ses ailes noires zébrées de blanc / crème et à ses ailes postérieures rouges écarlates, avec 3 ou 4 taches noires. Chenille sur orties et autres plantes basses.

Activité : Une génération par an. Hiberne rapidement et reprend son activité au printemps.

La Goutte de sang



P. Peyrache

Nom latin : *Coenonympha arcania*

Répartition : Elle est présente dans une grande partie de la France, où elle ne manque que dans quelques départements du Midi. On la retrouve dans toute l'Auvergne.

Période d'observation : Vol de mai à août.

Habitats : Milieux ouverts comme les prés et les landes, surtout sur sols sablonneux, prairies et collines, jusqu'à 1600 m environ.

Description : Taille : 32-45 mm. Ailes antérieures noires avec une bande et deux points marginaux rouges. Ailes postérieures rouge vif avec un fin liseré noir. Chenille sur Sénéçon jacobée, tussilages, pétasites.

Activité : Une seule génération. Imago actif de jour comme de nuit.

Le Grand Paon de nuit



A. Faurie

Nom latin : *Saturnia pyri*

Répartition : Présent dans toute la partie sud de la France, absent au-dessus d'une ligne passant au niveau de la région parisienne. En Auvergne, non connu en Haute-Loire.

Période d'observation : Mars à Juillet.

Habitats : Vergers, parcs, zones ouvertes avec des arbustes, parfois en zone urbaine (attirés par les éclairages publics).

Description : Taille : 105-150 mm. Le plus grand papillon d'Europe. De couleur brun / crème, il possède sur chaque aile un ocelle de couleur rappelant les motifs des plumes de la queue paons d'où il tient son nom. Chenille sur pommiers, pruniers, châtaigniers, hêtres...

Activité : Papillon nocturne. Une seule génération par an.

Le Petit Paon de nuit



P. Rousteau

Nom latin : *Saturnia pavonia*

Répartition: Présent dans toute la France, à l'exclusion, de la bordure méditerranéenne, et de la partie orientale des Pyrénées. Il y est remplacé par *Saturnia pavoniella*, espèce pouvant se qualifier de jumelle tant la différenciation morphologique est subtile. En Auvergne il est présent dans les 4 départements.

Période d'observation : Mars à juin.

Habitats : Friches, landes, lisières, haies bocagères, bois clairs, et il s'observe jusqu'à 2000 m d'altitude.

Description : Taille : 60-85 mm. Comme le Grand Paon de nuit, présence d'un ocelle de couleur sur chaque aile. Dimorphisme sexuel important : mâle aux ailes antérieures brun rougeâtre, et aux postérieures jaunes orangées. Femelle plus grande et grise / brune avec du jaune seulement au niveau des ocelles. Chenille sur de nombreux arbustes et feuillus.

Activité : Mâle actif de jour, et parfois même hyperactif tant son vol zigzaguant est rapide.

Le Sphinx du liseron



J.C. Gigault

Nom latin : *Agrius convolvuli*

Répartition: En France, présent comme migrateur dans presque tous les départements. Connu en petit nombre dans les 4 départements auvergnats.

Période d'observation : Mai à septembre.

Habitats : Lisières, prairies, parcs et jardins.

Description : Taille : 80-120 mm. Papillon gris brunâtre aux ailes ornées de motifs complexes (stries longitudinales et taches). Abdomen rose vif, annelé de noir. Trompe parfois plus longue que son corps. Chenille sur Liseron des champs.

Activité : Papillon nocturne et migrateur subtropical. Deux générations par an. Comme les colibris, se nourrit en vol stationnaire avec une grande précision.

Le Sphinx à tête de mort



M. Kreder

Nom latin : *Acherontia atropos*

Répartition: En France métropolitaine, présent comme migrateur dans presque tous les départements. En Auvergne, on le trouve dans le Puy de Dôme, l'Allier et le Cantal le plus souvent sous forme de chenille.

Période d'observation : Avril à août.

Habitats : Principalement cultures de pommes de terre.

Description : Taille : 80 – 130 mm. Un des plus grands papillons de nuit européen. Corps massif et aérodynamique. Ailes antérieures brunes avec des lignes jaunâtres ondulées. Ailes postérieures jaunes avec 2 bandes transversales noires. Thorax orné d'un dessin jaune rappelant une tête de mort. Chenille sur pommes de terre.

Activité : Deux générations par an. Papillon de nuit.

Le Moro-sphinx



R. Riols

Nom latin : *Macroglossum stellatarum*

Répartition: Présent à la belle saison dans tous les départements de France métropolitaine. On le retrouve dans toute l'Auvergne. Papillon migrateur sur de longues distances (Maghreb).

Période d'observation : Avril à septembre.

Habitats : Prés, buissons et jardins.

Description : Taille 55-80 mm. Corps trapu, ailes brun gris et orange, mais on ne remarque souvent que les taches noires et blanches à cause de ses battements d'ailes très rapides. Rarement posé, il butine en vol sur place grâce à sa longue trompe, ce qui lui donne une allure de colibri (oiseau-mouche). Chenille sur gaillets, arbousiers, stellaires, aspérules, etc.

Activité : Papillon par définition nocturne mais qui vole de jour. Un des papillons les plus rapides avec des pointes à 50 km/h.

Les partenaires de l'Atlas de la Biodiversité



Syndicat des Territoires de l'Est Cantal
www.sytec15.fr



Ligue pour la Protection des Oiseaux
www.lpo-auvergne.org



Conservatoire d'Espaces Naturels Auvergne
www.cen-auvergne.fr



HAUTE AUVERGNE
Chercher, développer, transmettre

Centre Permanent d'initiatives pour l'Environnement - Haute Auvergne
www.cpie15.com



Conservatoire Botanique National du Massif Central
www.cbnmc.fr



Agence Française pour la Biodiversité – Etablissement public de l'Etat
www.afbiodiversite.fr



Direction Régionale de l'Environnement, de l'Aménagement et du Logement
www.auvergne-rhone-alpes.developpement-durable.gouv.fr